

Инструкция по установке замка Гарант Бастион 4110 на автомобиль Lada Granta



Артикул замка	
Марка и модель автомобиля	Lada Granta
Модельный год	2018
Тип рулевой колонки и усилителя руля	РРК/В ЭлУР
Тип замка зажигания	Замок зажигания Renault
Оснастка и инструмент	
1. Отвертка TORX 20 2. Сверло коронка ф22мм 3. Головка накидная S12 4. Головка накидная S10	5. Ключ шестигранный S8 6. Отвертка SP10 10. Ключ шестигранный S4 11. Ключ шестигранный S5



Компания «ФЛИМ» придерживается политики постоянного совершенствования и оставляет за собой право изменять в интересах потребителя характеристики или составные части изделия.

Перед установкой замка, ознакомьтесь с руководством пользователя, гарантийными условиями и проверьте комплектность замка, согласно упаковочному листу.

Номер позиции детали смотрите в упаковочном листе.

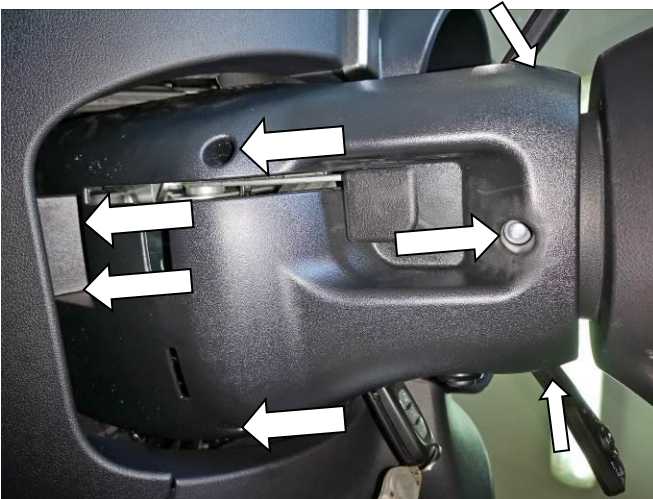


Фото № 1

Открутите саморезы крепления кожуха рулевой колонки.



Фото № 2

Демонтируйте нижний кожух рулевой колонки.



Фото № 3

Демонтируйте верхний кожух рулевой колонки.



Фото № 4

Демонтируйте левый подрулевой переключатель.



Фото №5

Отсоедините разъем катушки иммобилайзера и снимите её с замка зажигания



Фото №6

Выкрутите винт крепления штатного замка зажигания.



Фото №7

В положении «АСС», штатного замка зажигания, нажмите на фиксатор, расположенный на нижней стороне, штатного замка зажигания, и извлеките замок зажигания.



Фото №8

Наденьте **Втулку** (поз. 2) на рулевую колонку.



Фото №9

Вставьте **Замок** (поз. 1) в рулевую колонку.



Фото №10

Наклейте на внутреннюю сторону **Хомута** (поз. 3), **Прокладку** (поз. 10).



Фото №11

Установите **Хомут** (поз. 3) на **Втулку** (поз. 2)

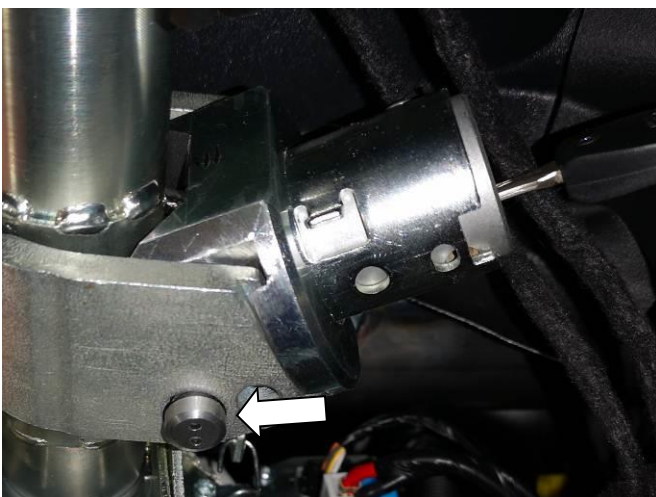


Фото №12

Переведите **Замок** (поз.1) в положение «Открыто» (см. руководство пользователя). Зафиксируйте хомут **Осью фиксации хомута** (поз. 4), на **Втулке** (поз.2). **Ось фиксации хомута** закрутите до упора. После затяжки оси проверьте работу **Замка** (поз.1) блокированием и разблокированием рулевого вала с помощью ключа (см. руководство по эксплуатации). **Если ключ не переводится в положение «Закрыто», выкрутите Ось фиксации хомута (поз. 4), на ось наденьте Шайбу регулировочную (поз.11), закрутите Ось фиксации хомута (поз.4), повторно проверьте работу замка.**

На корпус **Замка** (поз.1), наденьте катушку иммобилайзера и подключите к катушке колодку.

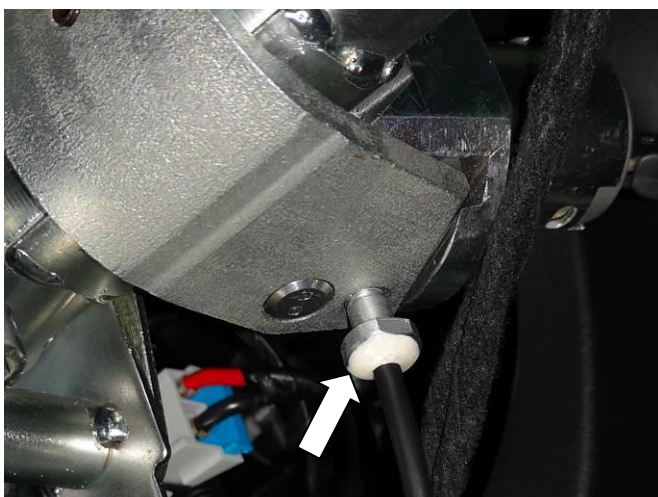


Фото №13

Закрутите датчик холла в корпус замка, до упора усилием 4-8Нм.

Под датчик подложите шайбу регулировочную 9x15x0,5 (если есть в комплекте).



Фото №14

Зафиксируйте **Замок** (поз. 1) штатным винтом М4

Закрепите блок управления и провода на рулевой колонке автомобиля пластиковыми хомутами (не входят в комплектацию **Гарант Бастион 4110**). Убедитесь, что провода и блок управления не препятствуют установке кожуха и регулировке рулевой колонки.



Фото №15

Подключите колодки проводов подрулевых переключателей. Зафиксируйте положение **хомута** (поз. 3) **винтом М6x8** (поз. 9) с использованием резьбового герметика.

Винт М6x8 (поз. 9) закрутите усилием не более 5-7 Нм. Затяжка этого винта с большим усилием может привести к деформации рулевой колонки автомобиля. Данный винт не несёт криминальной нагрузки, поэтому затягивать его нужно с небольшим усилием.

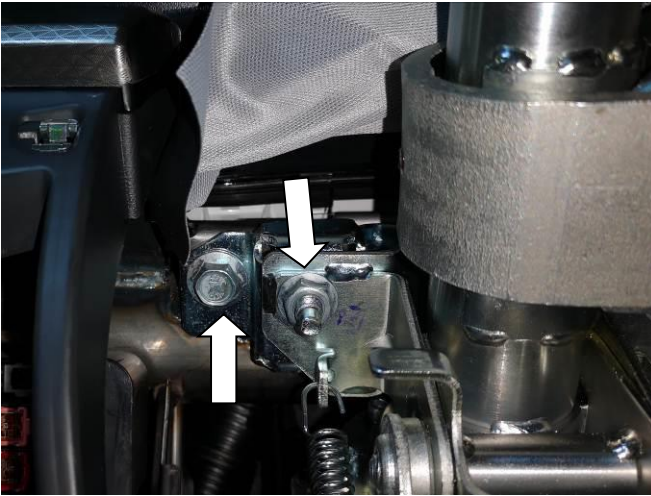


Фото №16

Открутите левый верхний винт и гайку крепления рулевой колонки. Штатный винт крепления рулевой колонки замените на **Винт срывной М8х25** (поз. 6). На место открученной гайки закрутите **гайку срывную М8** (поз. 7) с **защитными шайбами** (поз. 8). **Срывные крепежные элементы затяните усилием согласно требованию по монтажу рулевой колонки завода производителя.** Если при затяжке срыва головки гайки не произошло, то необходимо надпилить и сломать головки срывных крепежных элементов плоскогубцами.

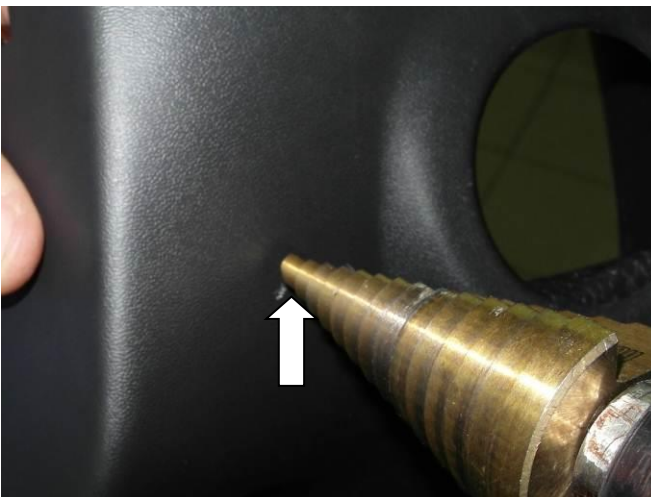


Фото №17

Просверлите отверстие диаметром 22мм под выключатель (кнопку) **Гарант Бастион 4110**. При выборе места под выключатель (кнопку) убедитесь, что с внутренней стороны кожуха рулевой колонки (кожух установлен на штатные места) ничего не препятствует размещению выключателя (кнопки) с проводами.

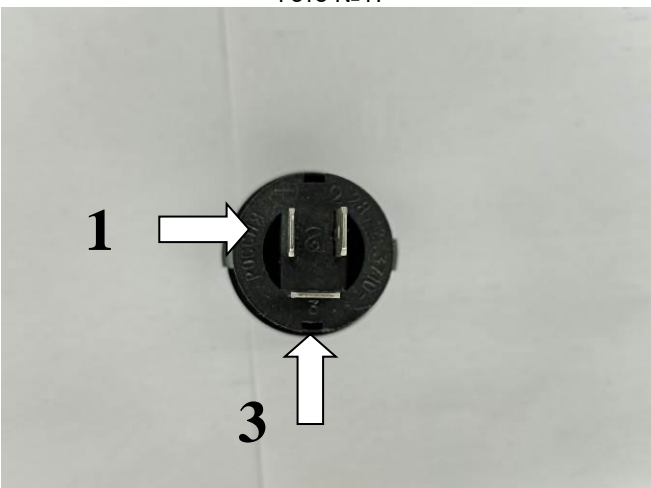


Фото №18

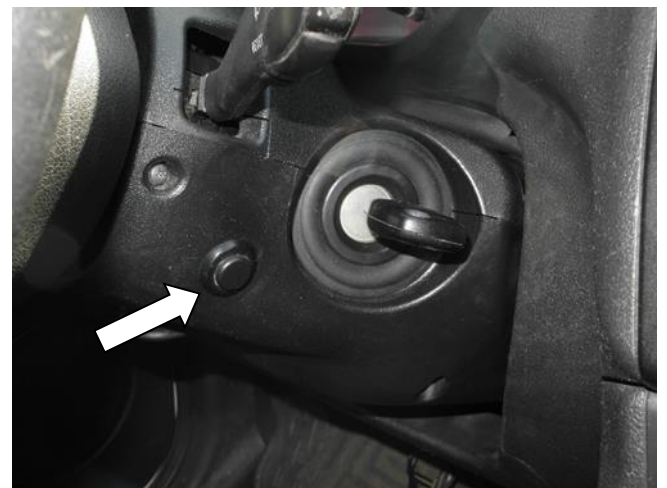


Фото №19

Установите выключатель(кнопку) в просверленное отверстие, подключите провода (контакты №1 и №3), установите на штатные места нижнюю и верхнюю части кожуха рулевой колонки. Закрепите саморезами. На стекло наклейте знак «Гарант», заполните гарантийный талон.

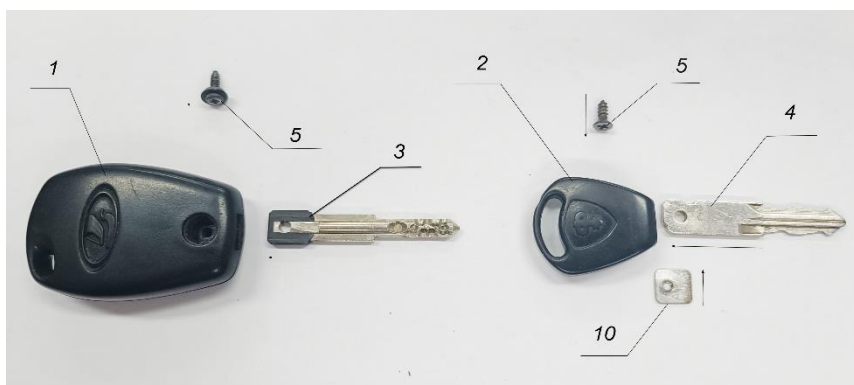


Фото №20

Схема по замене стержня ключа от замка «ГАРАНТ БАСТИОН» для автомобиля без центрального замка:

1. Выкрутите винт 5 из штатного брелока 1;
2. Извлеките стержень 4, вставьте стержень от замка «ГАРАНТ БАСТИОН» 3 и закрепите винтом 5;
3. В державку ключа «ФЛИМ» 2 вставьте стержень 4 с гайкой 10 и закрепите его винтом 5.

Для автомобилей, не оборудованных штатным иммобилайзером, процедура замена стержня от замка «ГАРАНТ БАСТИОН» не требуется

ВНИМАНИЕ: По окончании установки, проверьте работу **Гарант Бастион 4110** блокирование и разблокирование рулевого вала, используя установленное жало ключа **Гарант Бастион 4110** в штатной державке. Разблокируйте рулевой вал и проверьте включение функции «Аксессуары». Кратковременным нажатием **выключателя (кнопки) Гаранта Бастиона 4110** проверьте срабатывание функции «Зажигание». Нажатием и удержанием более 3 секунд **выключателя (кнопки) Гаранта Бастиона 4110** проверьте срабатывание функции «Стартер» и запуск двигателя автомобиля (см. руководство пользователя).