

5. Гарантии изготовителя

После установки «Гарант Панзер» обязательно проверьте: 1) Правильность заполнения гарантийного талона; 2) Работоспособность устройства защиты штатного замка зажигания (п. 2.4).

Гарантия распространяется только на устройство защиты штатного замка зажигания «Гарант Панзер».

Изготовитель гарантирует:

- соответствие изделия приведенным характеристикам при соблюдении потребителем правил установки и эксплуатации в течении 3 лет с даты продажи конечному потребителю, но не более 3,5 лет с даты производства.

Производитель не несет ответственности за:

- ущерб имуществу и здоровью, нанесенный потребителю и/или третьим лицам в результате действий при монтаже, вводе в эксплуатацию и эксплуатации устройства защиты штатного замка зажигания.

Гарантийные обязательства производителя теряют силу в случае нарушения порядка монтажа и требований по эксплуатации и/или несоблюдения иных требований данного документа, в том числе, внесения каких-либо модификаций в конструкцию механизма защиты штатного замка зажигания без письменного согласия производителя.

Таблица №1 Основные неисправности

Описание неисправности	Возможные причины	Устранение неисправностей
Один или оба элемента «Гарант Панзер» не устанавливаются на штатный замок	«Гарант Панзер» не предназначен для данного автомобиля	Проверьте группу применимости «Гарант Панзер» с моделью данного автомобиля
Узел «Защита корпуса» не устанавливается на штатный замок	Зажимается провод штатного замка элементами «Защиты корпуса»	Устранить провод штатного замка из зоны поджатия, см. п.3.7.
Не срабатывает система АПС-6 (иммобилайзер)	Неисправность в системе АПС	Демонтируйте «Гарант Панзер», устраните неисправность АПС 6
	Отсоединен разъем антенны иммобилайзера	Подключите разъем антенны иммобилайзера
Не срабатывает штатный замок зажигания	Неисправность в штатном замке зажигания	Демонтируйте «Гарант Панзер», замените штатный замок зажигания
Узел «Защита штатного замка» не устанавливается на «Защиту корпуса»	Не совмещены сегменты ригеля поворотного, узла «Защиты личинки»	Переведите узел «Защита штатного замка» в положение «открыто», см. фото 4 настоящего руководства.
Не фиксируется затвор узла «Защита штатного замка» в крайних положениях	Выкрутился фиксирующий винт	Поверните «Защиту штатного замка» для совмещения радиусной выборки в ригеле поворотом с резьбовым отверстием М5, закрутите винт А.М5-6gx10.31.АМг5 ГОСТ 11074-93
Ключ поворачивается на 90 градусов по часовой стрелке и на 90 градусов против часовой стрелки, но дальше не поворачивается	Ключ от другого замка	Найти нужный ключ

В случае невозможности устранения неисправности на месте, необходимо заполнить «Акт рекламации» и вернуть изделие на завод изготовитель.



Оснастка и инструмент
1. Сверло-коронка Ф60
2. Адаптер 11 мм
3. Оправка доработки кожуха

Устройство «Гарант Панзер» представляет собой дополнительное механическое защитное оборудование, предназначенное для защиты штатного замка зажигания автомобиля, (соответствующего требованиям Регламента транспортных средств № 720 от 10 сентября 2009 г.), от несанкционированного использования транспортного средства.

Данное устройство устанавливается на штатный замок зажигания автомобиля: **Renault Logan 2-е п./2010-/, Renault Sandero 1-е п./2010-/, Renault Sandero Stepway 1-е п. /2011-/, Renault Duster 1-е п. /2012-/, Lada Largus 1-е п. /2012-/ и Nissan Almera /2013-/ выпуска ОАО «АвтоВАЗ», Nissan Terrano /2014-/.**

«Гарант Панзер» состоит из двух частей (см. Фото №1):

«Защита корпуса», которая закрепляется на штатном замке зажигания и защищает корпус штатного замка зажигания от механических повреждений.

«Защита штатного замка», которая устанавливается на фланец «Защиты корпуса» и закрывает доступ к механизму секретов штатного замка зажигания, тем самым предохраняя замок от взлома.

1. Общие требования

1.1. Комплект поставки*:

«Гарант Панзер», шт 1;
Ключи, шт.2;

Гарантийный талон, шт1;
Технический паспорт, шт.1;
Сервисная карта клиента, шт. **1.
* - Возможны изменения в наименованиях и комплектации сопроводительной документации изделия.

** - Информация о карте в разделе «Сервис». Ключи и сервисная карта клиента упакованы в индивидуальный полиэтиленовый непрозрачный пакет, который должен вскрываться в присутствии покупателя.

1.2. Основные правила обозначения «Гарант Панзер».

Артикул - G.PZ.AABBB.C/D где:

G – Аббревиатура от латинского наименования «Гарант»;

PZ – Сокращение от торгового наименования «Panzer»;

AA - код модели замка;

BBB - модификация замка (например: 002);

C - Тип механизма секретов (C-Classic; G-Central; E-Exec; N-Protect);

D - дополнительный аксессуар (например: f - футляр).

*f- Футляр, приобретается отдельно.

2. Устройство защиты штатного замка зажигания «Гарант Панзер» и принцип его работы

2.1. «Гарант Панзер» состоит из двух основных узлов: «Защита корпуса» -панцирная защита штатного замка зажигания и «Защита штатного замка»-защиты механизма секретов.

2.2 «Защита корпуса» (Фото №2) - в комплект входит: корпус (поз 1), хомут (поз 2), втулка (поз 3), ось фиксирующая (поз 4), 4 винта М5-6gx50.109.40X.019 ГОСТ 11738-84 (поз. 5), фланец (поз 6), винт М5 (поз. 7), винт А.М5-6gx10.31.АМг5 ГОСТ 11074-93 (поз. 8).



«Защита штатного замка» «Защита корпуса»



Фото 2

2.3 «Защита штатного замка» (Фото №3) состоит из корпуса, диска ловушки, комплекта ключей.

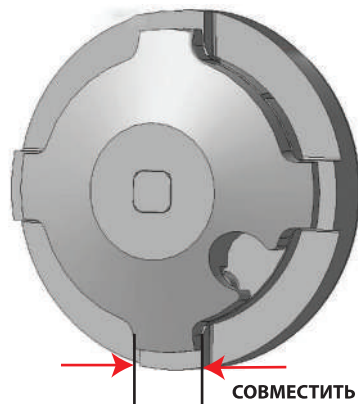


Фото 4.
Положение «Открыто»

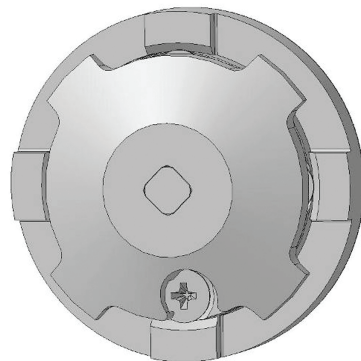


Фото 5.
Положение «Закртыто»

2.4 Работа устройства «Защита штатного замка» при блокировке доступа к механизму секретов штатного замка зажигания:

Переключение «Защиты штатного замка» в положение «Открыто» осуществляется поворотом ключа по часовой стрелке до упора, а в положение «Закртыто» поворотом ключа против часовой стрелки до упора, с усилием не более 2,45 Н*м, т.е. свободно без заклинивания и заеданий. Положение сегментов ригеля поворотного в положении «Открыто» указано на фото 4. Положение сегментов ригеля поворотного в положении «Закртыто» указано на фото 5.

При блокировании доступа к механизму секретов штатного замка зажигания необходимо вставить ключ в механизм секретов «Защиты штатного замка», повернуть ключ в положение «Открыто», установить «Защиту штатного замка» на фланец «Защиты корпуса», повернуть ключ в положение «Закртыто», извлечь ключ из механизма секретов. При разблокировании доступа к механизму секретов штатного замка зажигания необходимо вставить ключ в механизм секретов «Защиты штатного замка», повернуть ключ в положение «Открыто», снять «Защиту штатного замка» с фланца «Защиты корпуса», повернуть ключ в положение «Закртыто», извлечь ключ из механизма секретов.

ОБЩИЕ СВЕДЕНИЯ Гарант Panzer



Установка обходчика штатного иммобилайзера совместно с замком Гарант «Panzer»



Необходимо удалить часть нижнего ребра каркаса штатной катушки иммобилайзера. **ВАЖНО: Не повредите провод штатной катушки иммобилайзера.**



Произведите намотку бескаркасной антенны обходчика штатного иммобилайзера как показано на фото. Два витка намотаны внутри канавки катушки штатного иммобилайзера, один виток снаружи. Затем нижний виток необходимо зафиксировать термолеем.



Установите декоративную накладку катушки штатного иммобилайзера на место согласно направляющим, для фиксации витков бескаркасной катушки.



Установите блок штатного иммобилайзера на замок зажигания автомобиля и подключите бескаркасную антенну к обходчику штатного иммобилайзера.

4. Требования по эксплуатации

- 4.1. Предохраняйте замочную скважину «Защиты личинки» от попадания влаги, мусора и грязи. Попадание влаги, мусора и грязи в механизм секретов приводит к его тугому вращению при открывании и закрывании «Защиты личинки» и к повреждению ключа «Гарант Panzer».
- 4.2. Запрещается эксплуатация защитного устройства «Гарант Panzer» при вращении механизма секретов с усилием более 2,45 Н*м, с заклиниваниями или заеданиями.
- 4.3. В случае загрязнения и/или тугого вращения механизма секрета, необходимо промыть его через замочную скважину проникающей смазкой WD-40, либо ее аналогами, продуть сжатым воздухом, проверить работоспособность.
- 4.4. Запрещается смазка механизма секретов моторными и другими видами масел и жидкостей, не указанных производителем, а так же эксплуатация при наличии масла внутри механизма секрета, так как это может привести к повреждению механизма «Защиты штатного замка».
- 4.5. Для ремонта «Защиты штатного замка» обращайтесь в специализированный центр.
- 4.6. По всем вопросам эксплуатации обращайтесь на наш форум на сайте www.flim.ru или по телефону бесплатной горячей линии 8-800-555-01-40

Фото 24



3.21. Через отверстие для замка зажигания установите на приспособление нижний кожух рулевого вала и плотно прижмите его к приспособлению по плоскости кожуха (Фото №24).

Фото 25



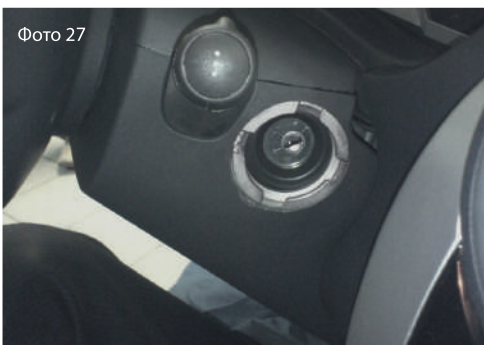
3.22. Просверлите отверстие в кожухе рулевого вала сверлом-коронкой Ф 60мм (Фото №25).

Фото 26



3.23. Выполните фаску по внутренней части кожуха в просверленном отверстии (Фото №26)

Фото 27



3.24. Установите кожух рулевого вала на посадочные места (Фото №27).

Фото 28



3.25. Установите «Защиту штатного замка» на фланец «Защиты корпуса». Произведите проверку работоспособности устройства «Гарант Panzer» и штатного замка зажигания автомобиля. А так же всего электрооборудования автомобиля, в том числе и штатного иммобилайзера (Фото №28).

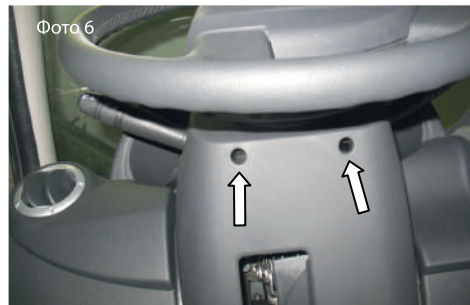


3. Порядок монтажа устройства защиты штатного замка зажигания «Гарант Panzer»:

3.1. Перед установкой проверьте работоспособность (п. 2.4) и комплектность (п. 1.1) устройства. Убедитесь, что модель и марка автомобиля соответствует применяемости устройства. Применяемость устройства указана на этикетке упаковки.

3.2. Отключите массовую клемму аккумулятора.

Фото 6



3.3. Открутите два винта Torx S5 (Фото №6).

Фото 7



3.4. Демонтируйте верхний кожух рулевого вала (Фото №7).

Фото 8



3.5. Демонтируйте нижний кожух рулевого вала (Фото №8).

Фото 9



3.6. Отсоедините разъем проводов от катушки иммобилайзера (Фото №9).

Фото 10



3.7. Демонтируйте с замка катушку иммобилайзера, разжав усики на корпусе катушки (Фото №10).

Фото 11



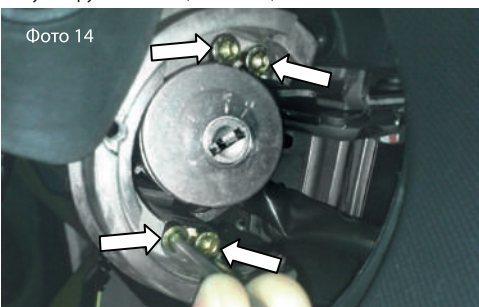
3.8. Отсоедините левый (черный) разъем проводов от переключателя поворотов (Фото №11).



3.9. Закрутите винт М5 с использованием анаэробного герметика (типа Loctite 243) в хомут замка и установите хомут на рулевой вал (Фото №12).



3.10. В хомут, установите втулку, закрепив ее осью фиксирующей, предварительно нанеся анаэробный герметик (типа Loctite 243). (Фото №13)



3.11. Поверх замка зажигания, установите корпус «Защиты корпуса» и соедините его с хомутом. Закрепите корпус с хомутом 4 винтами М5 (Фото №14), усилием не более 0,2...0,4 кгс-м.



3.12. Сцентрируйте «Защиту корпуса» вокруг замка зажигания, установите на посадочные места катушку иммобилайзера и подключите разъем проводов (Фото №15).



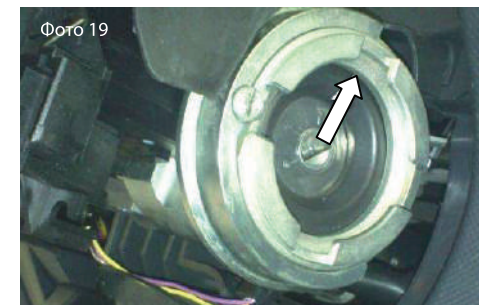
3.13. Совместите отверстие в фланце и верхнюю часть корпуса. Сориентируйте фланец в канавке корпуса. Заведите фланец в канавку корпуса, провернув его по часовой стрелке (Фото №16).



3.14. Проверните фланец в корпусе против часовой стрелки до совмещения отверстия в фланце и корпусе (Фото №17).



3.15. В резьбовое отверстие корпуса «Защиты корпуса» закрутите винт М5 до упора резьбы, предварительно нанеся анаэробный герметик (типа Loctite 243) (Фото №18).



3.16. Приподнимите «Защиту корпуса» в верх и подтяните винт М5 на хомуте, для фиксации изделия в данном положении (Фото №19).



3.17. Затяните винт М5, для устранения люфта между «Защитой корпуса» и рулевым валом (Фото №20).



3.18. Подключите разъем проводов переключателя поворотов (Фото №21).



3.19. Установите «Защиту штатного замка» на фланец «Защиты корпуса». Подключите массовую клемму аккумулятора. Произведите проверку работоспособности устройства «Гарант Panzer» и штатного замка зажигания автомобиля. А так же всего электрооборудования автомобиля, в том числе и штатного иммобилайзера.



3.20. Установите приспособление для сверлений в слесарные тиски (Фото №23).