

**Инструкция по установке замка Гарант Бастион 3032 на автомобиль Renault Logan, Sandero, Duster, Nissan Terrano**



| Артикул замка                                                                                                                   |                                                                                                                                                 |
|---------------------------------------------------------------------------------------------------------------------------------|-------------------------------------------------------------------------------------------------------------------------------------------------|
| Марка и модель автомобиля                                                                                                       | Renault Logan, Sandero, Duster, Nissan Terrano                                                                                                  |
| Модельный год                                                                                                                   | 2020                                                                                                                                            |
| Тип рулевой колонки и усилителя руля                                                                                            | РРК/В ЭлУР                                                                                                                                      |
| Оснастка и инструмент                                                                                                           |                                                                                                                                                 |
| 1. Отвертка TORX 20<br>2. Сверло коронка ф22мм<br>3. Молоток<br>4. Зубило<br>5. Головка накидная S12<br>6. Головка накидная S10 | 7. Головка шестигранная S8<br>8. Отвертка шлицевая (плоская)<br>9. Ключ шестигранный S3<br>10. Ключ шестигранный S4<br>11. Ключ шестигранный S5 |



Компания «ФЛИМ» придерживается политики постоянного совершенствования и оставляет за собой право изменять в интересах потребителя характеристики или составные части изделия.

**Перед установкой замка, ознакомьтесь с руководством пользователя, гарантийными условиями и проверьте комплектность замка, согласно упаковочному листу.**

**Номер позиции детали смотрите в упаковочном листе.**



Фото № 1

Открутите саморезы крепления кожуха рулевой колонки.



Фото № 2

Поднимите вверх и зафиксируйте изолентой или скотчем к козырьку панели приборов, верхнюю часть кожуха рулевой колонки.

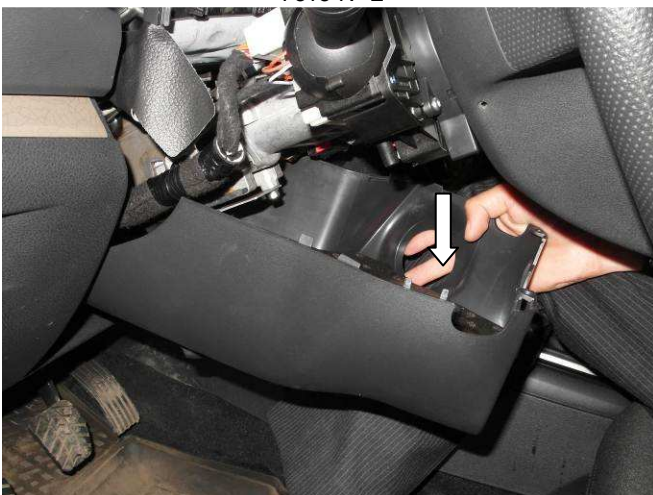


Фото № 3

Демонтируйте нижнюю часть кожуха рулевой колонки.

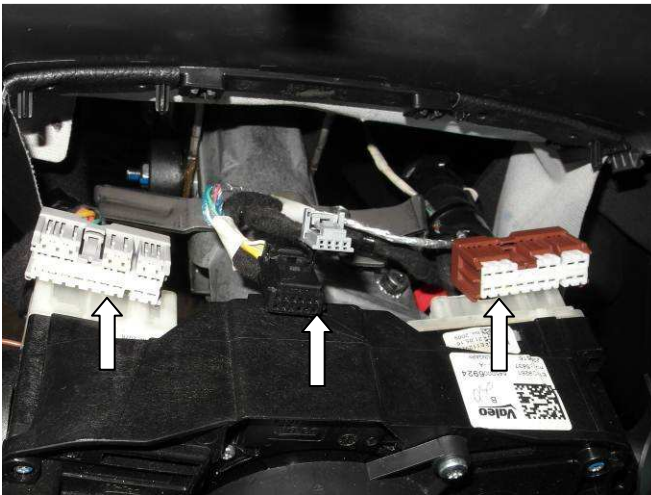


Фото № 4

Отсоедините колодки проводов подрулевых переключателей.



Фото №5

Используя зубило и молоток, выкрутите срывной винт крепления штатного замка зажигания.

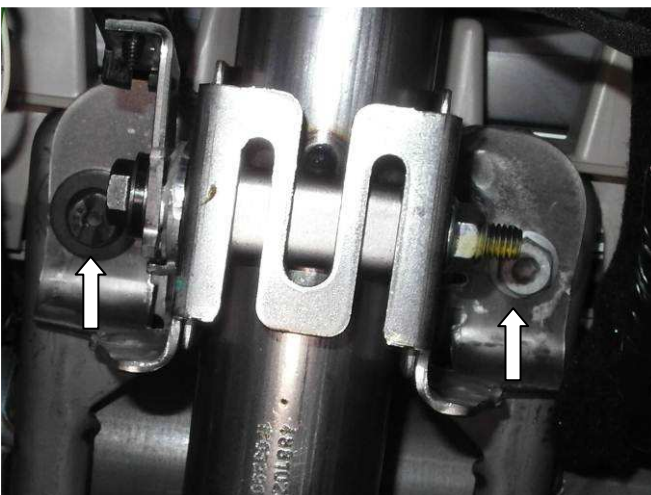


Фото №6

Открутите болты крепления рулевой колонки.



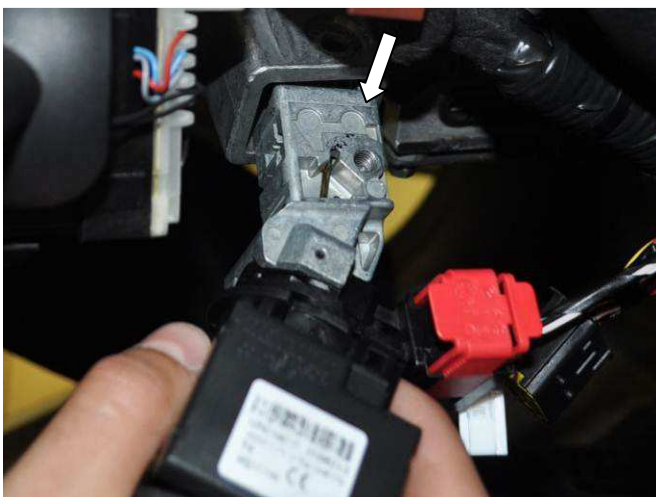


Фото №7

В положении «Открыто», штатного замка зажигания, нажмите на фиксатор, расположенный на нижней стороне, штатного замка зажигания, и извлеките замок зажигания.



Фото №8

Отсоедините колодки проводов от штатного замка зажигания и от катушки иммобилайзера. Снимите катушку иммобилайзера со штатного замка зажигания.



Фото №9

Переведите **Замок в сборе** (поз.1) (далее «Замок») в положение открыто (см. руководство пользователя) и выкрутите **оси фиксации хомута**. Установите **Замок** (поз.1), на рулевую колонку.



Фото №10

Зафиксируйте **Замок** (поз.1) винтом **М6х10** (поз.9) с **защитной шайбой** (поз.5). Винт М6х10 (поз.9) закрутите усилием 10-12Нм. Для увеличения криминальной стойкости **Гарант Бастион 3032** (по желанию клиента), вместо **винта М6х10** (поз.9) используйте **винт срывной М6х10** (поз.6) с **защитной шайбой** (поз.5). **Винт срывной М6х10** (поз.6) закрутите усилием 1,5-2Нм, проверьте работу **Замка** (поз.1) блокированием и разблокированием рулевого вала с помощью ключа (см. руководство по эксплуатации), а затем сорвите головку винта большим усилием.

**ВНИМАНИЕ:** Винт срывной М6х10 (поз.6) является расходным материалом, после срыва его головки, винт нельзя использовать вторично.



Фото №11

Наклейте на внутреннюю сторону **хомута** (поз.2), **прокладку** (поз.7).



Фото №12

Переведите **Замок** (поз.1) в положение «Открыто» (см. руководство пользователя). Установите **хомут** (поз.2) и зафиксируйте **осями фиксации хомута**, на **Замке** (поз.1). **Оси фиксации хомута** закрутите до упора. После затяжки осей проверьте работу **Замка** (поз.1) блокированием и разблокированием рулевого вала с помощью ключа (см. руководство по эксплуатации).

На корпус **Замка** (поз.1), наденьте катушку иммобилайзера и подключите к катушке колодку.

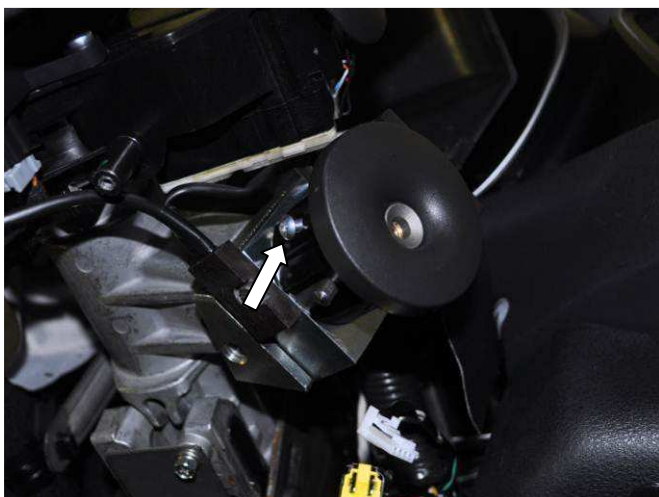


Фото №13

Зафиксируйте катушку иммобилайзера на **Замке** (поз.1) **винтом М5х6** (поз.12), с использованием резьбового герметика (не входит в комплектацию **Гарант Бастион 3032**). **Винт М5х6** (поз.12) закрутите усилием 4-8Нм.

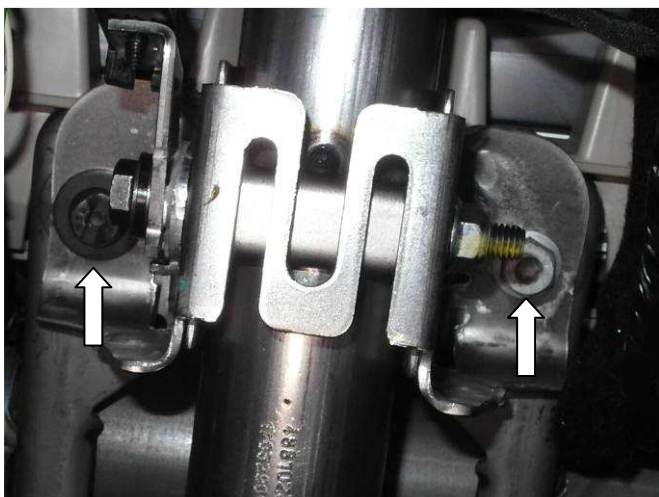


Фото №14

На место открученных болтов закрутите **винты срывные М8х25** (поз.3) с **защитной шайбой** (поз.4). **Винты срывные М8х25** (поз.3) затяните усилием не более 20Нм. Если при затяжке срыва головки не произошло, то необходимо надпилить и сломать головку плоскогубцами.

Закрепите провод «Масса» **Гарант Бастион 3032** на металлической части рулевой колонки. Подключите колодку замка зажигания к блоку управления **Гарант Бастион 3032**.

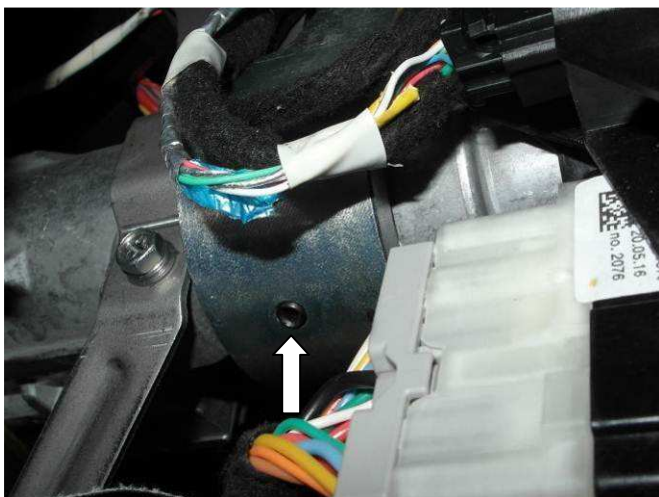


Фото №15

Закрепите блок управления и провода на рулевой колонке автомобиля, пластиковыми хомутами (не входят в комплектацию **Гарант Бастион 3032**). Убедитесь, что провода и блок управления не препятствуют установке кожуха и регулировке рулевой колонки.

Подключите колодки проводов подрулевых переключателей.

Зафиксируйте положение **хомута** (поз. 2) **винтом М6х10** (поз.8) с использованием резьбового герметика. **Винт М6х10** (поз.8) закрутите усилием 9-11Нм.



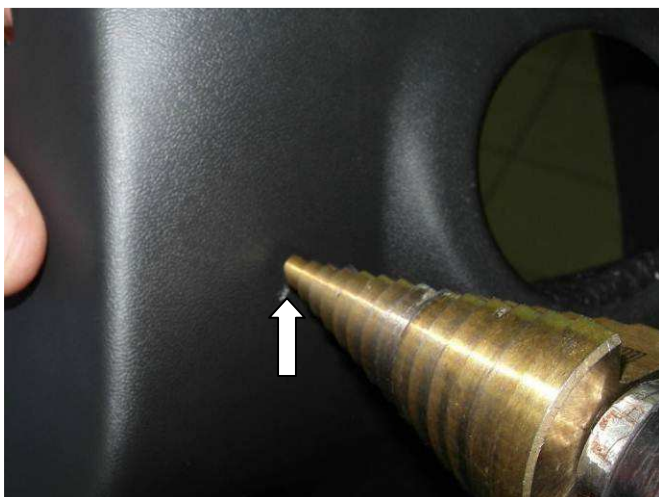


Фото №16

Просверлите отверстие диаметром 22мм под выключатель **Гарант Бастион 3032**. При выборе места под выключатель убедитесь, что с внутренней стороны кожуха рулевой колонки (кожух установлен на штатные места) ничего не препятствует размещению выключателя с проводами.



Фото №17

Перед установкой кожуха, необходимо убрать ребра жесткости. При необходимости (после установки кожуха, он упирается в хомут и не садится на штатные места) нагрейте места соприкосновения с хомутом, феном и деформируйте.



Фото №18

Установите выключатель в просверленное отверстие, подключите провода (контакты №1 и №3), установите на штатные места нижнюю и верхнюю части кожуха рулевой колонки. Закрепите саморезами. На стекло наклейте знак «Гарант», заполните гарантийный талон.



Фото №18

Используя шило, извлеките штифт фиксирующий жало ключа в поворотном механизме державки.



Фото №19

В поворотный механизм державки, установите жало ключа от замка **Гарант Бастион 3032** и зафиксируйте его штатным штифтом. Проверьте работу поворотного механизма державки в брелоке.

**ВНИМАНИЕ:** По окончании установки, проверьте работу **Гарант Бастион 3032** блокирование и разблокирование рулевого вала, используя установленное жало ключа **Гарант Бастион 3032** в штатной державке. Разблокируете рулевой вал и проверьте включение функции «Аксессуары». Кратковременным нажатием **выключателя Гаранта Бастиона 3032** проверьте срабатывание функцию «Зажигание». Нажатием и удержанием более 3 секунд **выключателя Гаранта Бастиона 3032** проверьте срабатывание функции «Стартер» и запуск двигателя автомобиля (см. руководство пользователя).