



Артикул замка	G.CN.NK.35009.L
Марка и модель автомобиля	SKODA OCTAVIA
Модельный год	2017-;
Тип КПП, привод, положение блокировки	А+, Р; DSG, Р Селектор XXX 713 025 R
Оснастка и инструмент	
1. Головка шестигранная S10, S12.	5. Сверло ф6мм.
2. Дрель ручная.	6. Сверло-коронка ф22мм.
3. Отвертка крестовая.	7. Сверло-коронка ф30мм.
4. Оправка для разметки №001.	

Порядок установки (номер пункта инструкции соответствует номеру фотографии):

Номер позиции детали смотрите в упаковочном листе.

1-10. В указанном порядке открутите винты крепления и снимите центральную консоль и воздуховоды.

11. Установите кронштейн опорный (п.2) на передние и левую заднюю шпильку крепления механизма выбора передач, предварительно открутив штатные гайки. Приложите консоль в сборе (п.1) на опорный кронштейн и произведите разметку на механизме выбора передач, в месте размещения ригеля консоли в сборе. В указанном месте просверлите отверстие сверлом-коронкой ф22мм в левой стенке механизма выбора передач. Заусенцы, возникшие при сверлении отверстия, необходимо зачистить.

12-13. Установите консоль в сборе на опорный кронштейн. Поверх опорного кронштейна приложите пластмассовый кронштейн центральной консоли. Произведите разметку на пластмассовом кронштейне в местах контакта с трубой консоли в сборе. Вырежьте часть перегородки пластмассового кронштейна и просверлите по разметке отверстие ф22мм для размещения в нем трубы консоли в сборе.

14-16. Установите опорный кронштейн. Поверх опорного кронштейна установите пластмассовый кронштейн, закрепите переднюю часть опорного кронштейна срывными гайками М6 (п.7) с защитными шайбами (п.6), Гайки закрутите усилием 0,2...0,4 кгс·м (без срыва головок). Затем, установите консоль в сборе на опорный кронштейн и закрепите ее тремя срывными винтами М6х16 (п.4) с защитными шайбами (п.6). Винты закрутите усилием 0,2...0,4 кгс·м (без срыва головок). Установите рычаг КПП в положение «паркинг» (Р). В данном положении при закрывании ригель должен свободно выходить и блокировать рычаг. При открытом замке все передачи должны свободно включаться. При необходимости отрегулируйте положение консоли в сборе, подложив под опоры консоли в сборе регулировочные шайбы (п.10). После проверки затяните все срывные элементы усилием, необходимым для срыва головок.

17. Деформируйте воздуховод, таким образом, чтобы он не препятствовал монтажу центральной консоли.

18. Установите на место все элементы интерьера автомобиля, кроме левой нижней панели.

На замковую часть консоли в сборе установите оправку для разметки №001. Установите боковую панель центральной консоли на посадочные места.Надавите на поверхность панели в районе замковой части консоли в сборе, чтобы на внутренней поверхности появился отпечаток от оправки для разметки.

19. Снимите боковую панель для исключения попадания стружки в механизм секретов замка. В обозначенном месте просверлите отверстие ф6мм. Проверьте правильность изготовленного отверстия установкой боковой панели центральной консоли на посадочные места. Снимите боковую панель. Согласно направляющему отверстию просверлите отверстие сверлом-коронкой ф30мм. Заусенцы, возникшие при сверлении отверстия, необходимо зачистить.

20. Установите на место левую панель центральной консоли. На выступающую часть консоли в сборе установите декоративное кольцо. На стекло наклейте знак «Гарант». Заполните гарантийный талон.

*21. В моторном отсеке установите кронштейн защитный на кулису переключения передач и закрепите его срывным винтом М6х10. Винт закрутите усилием 0,2...0,4 кгс·м (без срыва головки винта). Проверьте работу механизма выбора передач. Кронштейн защитный не должен препятствовать перемещению кулисы. При необходимости отрегулируйте положение кронштейна защитного. Затяните срывной винт усилием, необходимым для срыва головки.

Для предотвращения самооткручивания резьбовых соединений рекомендуется перед установкой резьбовых элементов наносить на резьбовую часть небольшое количество анаэробного герметика УГ-6 или его аналога (например «Loctite 243»).

Примечание: Все необходимые детали и приспособления, примененные и указанные в этой инструкции, так же как и отдельные части механической защиты, можно заказать только у изготовителя.

Компания «ФЛИМ» придерживается политики постоянного совершенствования и оставляет за собой право изменять в интересах потребителя характеристики или составные части изделия.

***Комплект защиты поставляется отдельно по требованию заказчика**



Φοτο Νο1



Φοτο Νο2



Φοτο Νο3



Φοτο Νο4



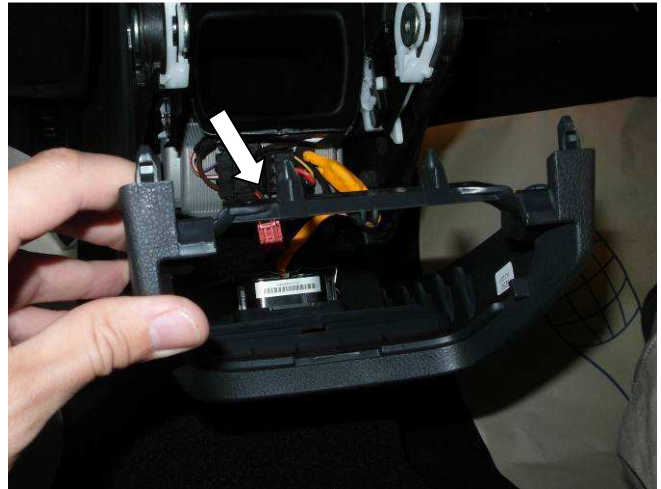
Φοτο Νο5



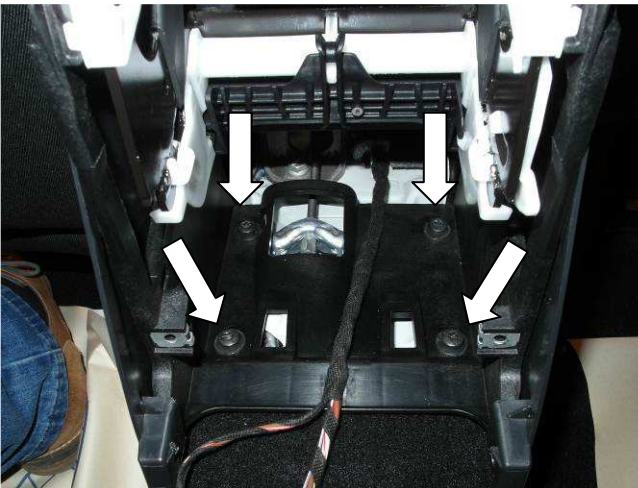
Φοτο Νο6



Φοτο №7



Φοτο №8



Φοτο №9



Φοτο №10



Φοτο №11



Φοτο №12

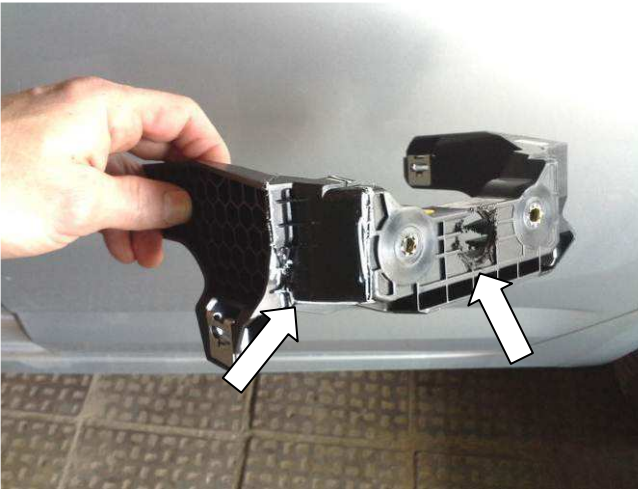


Фото №13

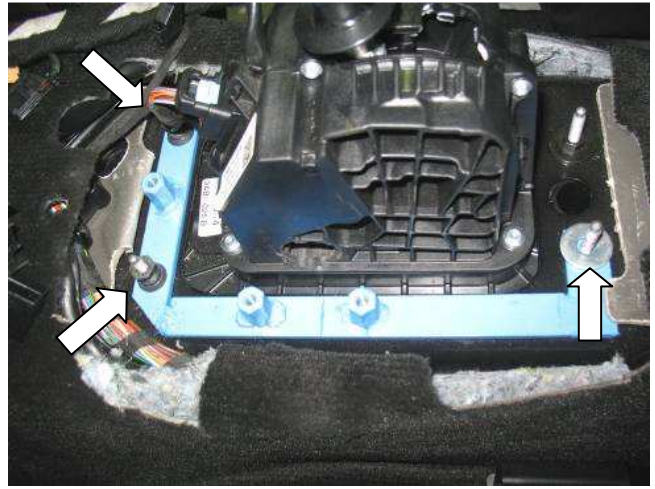


Фото №14



Фото №15

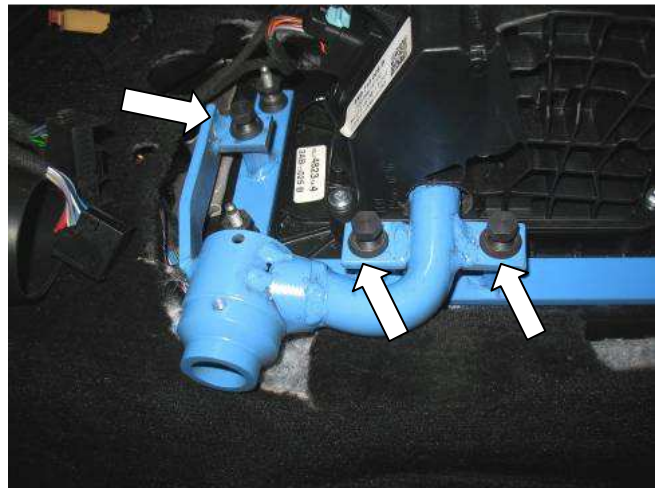


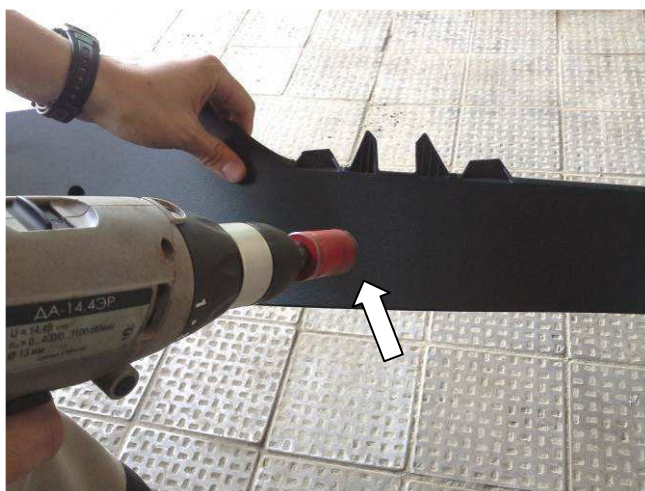
Фото №16



Фото №17



Фото №18



Φοτο №19



Φοτο №20



Φοτο №21

