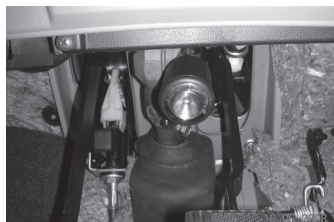


## ГАРАНТИЙНЫЕ УСЛОВИЯ

1. В соответствии с действующим законодательством РФ, Производитель устанавливает гарантийный срок на изделие:
  - 1,5 года с даты продажи конечному потребителю, но не более 2 лет с даты производства.
2. Производитель проводит проверку качества изделия в течение 5 рабочих дней с момента получения письменного заявления (акта рекламации) и предоставления изделия на склад Производителя, от Покупателя (частного клиента, дистрибьютора, дилера).
  - 2.1. В г. Тольятти проверку качества изделий, анализ причин возникновения дефектов определяет Производитель. За пределами г. Тольятти по данному вопросу необходимо обращаться к торговым представителям Производителя, которые обязаны принять дефектное изделие и передать Производителю. В данном случае срок передачи изделия Производителю для проведения им проверки качества и срок для дальнейших действий, предусмотренных действующим законодательством, определяется торговым представителем, исходя из возможностей по передаче дефектного изделия Производителю, но в любом случае, конечный срок для удовлетворения требований Покупателя не должен превышать срок, установленный действующим законодательством.
3. Гарантийные обязательства действительны при предъявлении заполненного гарантийного талона, с указанием серийного номера изделия.
4. Неисправности, выявленные в течение гарантийного срока, возникшие по вине Производителя, устраняются за счет изготовителя. В случае предъявления Покупателем иных требований, предусмотренных действующим законодательством, они подлежат удовлетворению в сроки, предусмотренные действующим законодательством РФ.
5. Замена изделий ненадлежащего качества, производимая по требованию Покупателя в течение гарантийного срока, осуществляется в соответствии с действующим законодательством РФ. Окончательное решение по качеству изделия с обнаруженными в нем неисправностями (недостатками) принимает Производитель.
6. Обязательства Производителя, предусмотренные ГК РФ и Законом «О защите прав потребителей» утрачивают силу, если имеет место одно из следующих обстоятельств:
  - 6.1. Отсутствие гарантийного талона с указанием даты продажи, наименования изделия и четкой печати фирмы продавца.
  - 6.2. Истекший гарантийный срок, установленный Производителем.
  - 6.3. Наличие повреждений и поломок, произошедших по причинам несчастного случая, непреодолимой силы, нарушения правил хранения, транспортировки, установки и эксплуатации, действия третьих лиц, попытки взлома, самовольная разборка и ремонт комплектующих, узлов и изделия в целом, а так же внесение изменений в конструкцию (устройство) изделия, повреждение изделия или его составных частей в результате механического, химического, термического или иного внешнего воздействия, использование изделия не по назначению.
  - 6.4. Наличие загрязнений в механизме секретра и основных запирающих элементах изделия.
  - 6.5. Отсутствие полного комплекта ключей от изделия.
7. Если в ходе проведенной проверки качества изделия (проведенной экспертизы) будет установлено и доказано, что неисправности (недостатки) в изделии возникли после передачи товара Покупателю (потребителю) вследствие вышеуказанных причин/ вследствие обстоятельств, за которые не отвечает Производитель, требования Покупателя (потребителя) удовлетворению не подлежат. Гарантийное обслуживание не предусматривает чистку и профилактику изделия.
8. Все спорные вопросы между Производителем и Покупателем решаются согласно действующему законодательству РФ.
9. Гарантия распространяется только на изделия марки Гарант. Производитель гарантирует соответствие изделия проведенным характеристикам при соблюдении потребителем правил установки и эксплуатации. Производитель не несет ответственности за ущерб имуществу и здоровью, нанесенный потребителю и/или третьим лицам в результате действий при монтаже, вводе в эксплуатацию и эксплуатации изделия марки Гарант. При этом производитель не несет никакой ответственности за ущерб, возможно нанесенный вследствие такого применения.



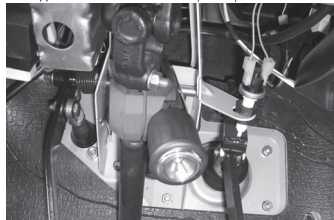
Модель 218 – LADA PRIORA. ГУР.



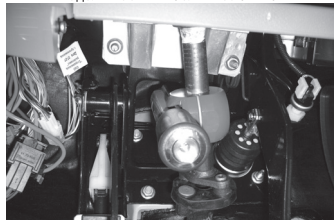
Модель 210 – LADA 2106. Без УР.



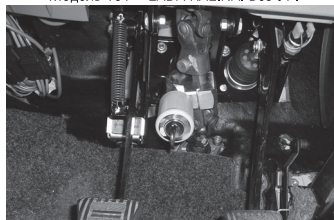
Модель 101 – LADA 2113;2114;2115. Без УР.



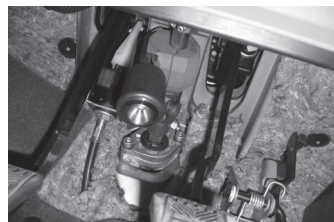
Модель 106 – ГАЗель. Без УР.ГУР.



Модель 101 – LADA KALINA. Без УР.



Модель 130 – LADA KALINA. ЭлУР.



Модель 218 – LADA PRIORA. ЭлУР.



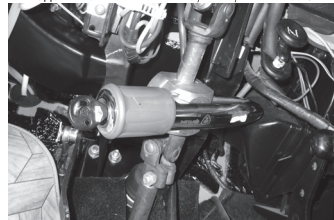
Модель 102 – ГАЗ 31105. ГУР.



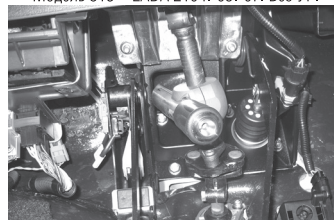
Модель 311 F/k - LADA 4X4,ГУР, ЭПГ.



Модель 201 – LADA 2110;2111;2112. Без УР.



Модель 318 – LADA 2104-05-07. Без УР.



Модель 101 LADA GRANTA, БезУР

# ГАРАНТ CL

ПРОТИВОУГОННЫЙ ЗАМОК ДЛЯ БЛОКИРОВКИ  
РУЛЕВОГО ВАЛА

## РУКОВОДСТВО ПОЛЬЗОВАТЕЛЯ ГАРАНТИЙНЫЕ УСЛОВИЯ

### НАЗНАЧЕНИЕ И УСТРОЙСТВО

Замок предназначен для защиты автомобиля от угона, путем блокировки рулевого вала стопором. Стопор устанавливается в муфту, жёстко закреплённую на рулевом валу транспортного средства. Вставленный стопор препятствует полному обороту рулевого вала, упираясь в элементы кузова.

Замок (рис.1) состоит из стопора (1), со встроенным дисковым замковым механизмом (2), защелки (3) и муфты (4), состоящей из верхней и нижней крышек, соединенных при помощи винтов (5).

### КОМПЛЕКТ ПОСТАВКИ

Противоугонный замок (рис.1)

Стопор (позиция 1) ..... 1 шт.

Муфта: (позиция 4)

Крышка верхняя ..... 1 шт.

Крышка нижняя ..... 1 шт.

Втулка\* ..... 1 шт.

Винт ГОСТ 11738-84 (позиция 5)

для моделей 102, 130 ..... 2 шт.

для остальных моделей - ..... 4 шт.

Ключи (позиция 6) ..... 2 шт.

Гарантийный талон ..... 1 шт.

Руководство пользователя ..... 1 шт.

\*только в комплектации замка Гарант CL 870 для а/м Lada Vesta

### ТЕХНИЧЕСКИЕ ДАННЫЕ

Масса: ..... 1,7 - 1,8 кг

Габаритные размеры: ..... 65x70x235мм

### БЕЗОПАСНОСТЬ

Конструкция замка соблюдает требования пассивной безопасности транспортного средства для которого он предназначен. В соответствии с приложением №5 п/п 1.1.8. «Технического регламента о безопасности колесных транспортных средств» - **до запуска двигателя, работа рулевого управления должна быть восстановлена в полном объеме.** Для этого необходимо извлечь стопор из муфты. Для автомобилей оборудованных электроусилителем руля, стопор необходимо извлекать до включения зажигания автомобиля. Установленная на рулевом валу муфта не создает помех для работы рулевого управления. **Компания производитель не несет ответственности за поломку деталей, узлов автомобиля полученных в результате вращения рулевого вала с установленным стопором.**

## НАДЕЖНОСТЬ

Защиту Вашего автомобиля обеспечивают несколько заложенных технических решений:

- затрудненный доступ к месту установки замка и ограниченность свободного пространства, исключающие возможность взлома;
- особенность конструкции замка и положение стопора, исключающие доступ к соединительным винтам муфты;
- закаленная муфта, а также специально установленные в стопоре вращающийся диск-ловушка и дополнительные элементы, препятствуют высверливанию механизма секретов;
- высокая секретность дискового механизма замка;
- изготовление основных узлов из высококачественной легированной и нержавеющей сталей;

## ОБЩИЙ ПОРЯДОК УСТАНОВКИ

1. Проверить качество работы замка.

1.1. Вставить ключ в замковый механизм и повернуть его по часовой стрелке до упора, при этом защелка должна перейти в положение «открыто».

1.2. Снять стопор (1) с муфты (4), повернуть ключ в исходное положение и извлечь из замкового механизма, при этом защелка (3) должна выступить на 3-4 мм из отверстия стопора (1).

1.3. Установить стопор (1) в муфту (4), затем снять его, согласно алгоритму работы замка.

1.4. Повторить операцию несколько раз.

2. Вставить ключ в замок зажигания и разблокировать его запирающий механизм.

3. Общие рекомендации по установке замка.

Рекомендации по установке замка Гарант CL 870 для а/м Lada Vesta смотрите в фотоинструкции.

3.1 Проверить поверхность рулевого вала в месте крепления на него муфты (4) на отсутствие грубой окалины или следов сварки. При необходимости произвести зачистку.

3.2 Муфту (4), совместив маркировку верхней и нижней крышки, винтами (5) закрепить на рулевом валу автомобиля с предварительным моментом затяжки винтов 1,0...1,5кгс\*м.; при этом муфта должна с усилием проворачиваться на валу (кроме а/м с некруглым сечением вала).

3.3 Зазор между крышками муфты должен быть равномерным.

3.4 Зазор между муфтой и неподвижными элементами автомобиля при вращении рулевого вала должен быть не менее 3 мм. Зазор между муфтой и подвижными элементами должен быть не менее 10 мм. Если зазор недостаточен, необходимо сдвинуть муфту вдоль оси вала для обеспечения значения не менее рекомендованного.

3.5 Извлечь ключ из замка зажигания и повернуть рулевое колесо до фиксации вала штатным замком зажигания - для удобства определения положения муфты (4) перед блокировкой рулевого управления стопором (1).

3.6 Осторожно, не смещая муфту (4) на рулевом валу, снять стопор (1), разблокировать запирающий механизм замка зажигания и повернуть рулевой вал до удобного положения муфты (4) для затяжки винтов (5).

**3.7 В случае близкого расположения электропроводки, заправьте и закрепите провода как можно дальше от зоны перемещения стопора.**

3.8 Окончательно затянуть винты (5) - для четырехвинтовой модификации муфты последовательно по диагонали (момент

затяжки 3,5 кгс/м до 4,0 кгс/м); для двухвинтовой модификации муфты (момент затяжки от 4,0 кгс/м до 4,5 кгс/м.) и проверить соблюдение требований п. 3.4 и 3.7.

3.9 Проверить качество крепления муфты (4) на рулевом валу, свободную установку и снятие стопора, при необходимости повторить операции по установке.

## ХРАНЕНИЕ И ЭКСПЛУАТАЦИЯ

1. Рекомендуемое место хранения стопора - футляр. (В комплект поставки не входит)

2. Требования к месту хранения стопора:

а) исключить возможность попадания в стопор влаги, пыли и грязи.

б) обеспечить надежность фиксации стопора при движении транспортного средства, во избежание аварийной ситуации (попадание стопора под педали).

3. Один раз в три месяца промывать замковый механизм и защелку проникающей смазкой для замков WD-40, либо ее аналогами, и продуть сжатым воздухом.

4. Для предотвращения поломки ключа не прилагайте больших усилий при открывании.

5. Запрещается:

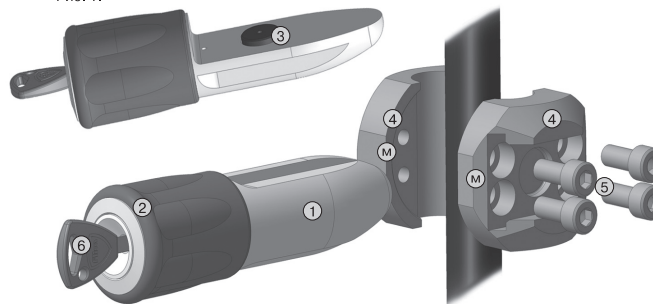
а) Хранить стопор на коврике возле сиденья, либо под ним в целях обеспечения надежности работы механизма и безопасности при движении автомобиля.

б) Недопускается хранение стопора на открытых поверхностях автомобиля, это может привести к дополнительным травмам в результате резкого торможения или аварии транспортного средства.

в) Эксплуатировать замок в следующих случаях:

- загрязнена защелка или замковый механизм.
- влага попала внутрь замка (в осенне-зимний период), подклинивает механизм открывания замка.

Рис. 1.



М Маркировка на крышках муфты

1 Стопор

2 Замковый механизм

3 Автоматическая защелка

4 Муфта (верхняя и нижняя крышки)

5 Комплект крепежных винтов

6 Ключи

## ГАРАНТИЙНЫЙ ТАЛОН

### ПОКУПАТЕЛЬ:

Фамилия \_\_\_\_\_  
Имя \_\_\_\_\_  
Отчество \_\_\_\_\_

Изделие проверено, по внешнему виду и комплектности претензий нет. С инструкцией (фотоинструкцией) по установке и руководством пользователя ознакомлен.

Подпись \_\_\_\_\_

### ПРОДАВЕЦ:

Наименование и реквизиты торгующей организации

Дата продажи \_\_\_\_\_

Подпись (печать) \_\_\_\_\_

### ИНФОРМАЦИЯ ОБ УСТАНОВКЕ:

Дата установки \_\_\_\_\_

Установка на транспортное средство

Кем проведена установка \_\_\_\_\_

Наименование и реквизиты организации \_\_\_\_\_

Подпись (печать) \_\_\_\_\_

Установщик несет ответственность за установку изделия в соответствии с инструкцией (фотоинструкцией) и руководством пользователя.

Гарантия на выполненные работы - \_\_\_\_\_ мес.

### РАБОТЫ ПО УСТАНОВКЕ ПРИНЯТ, ПРЕТЕНЗИЙ НЕТ.

Подпись \_\_\_\_\_

Серийный номер изделия:

Информация о производителе:  
Россия, 445042, Самарская область  
г. Тольятти, ул. Дзержинского, 52,  
тел./факс (8482) 704888, тел. 704788  
e-mail: market@flim.ru, www.flim.ru



штамп ОТК