



Артикул замка	G. CN. NK. 30023. R
Марка и модель автомобиля	OPEL MOKKA
Моделный год	2012-
Тип КПП, положение блокировки	M6; R-Вперед
Оснастка и инструмент	
1. Шестигранник S5.	5. Полотно ножовочное.
2. Дрель ручная.	6. Оправка для разметки №001.
3. Головка шестигранная S10, S12, S14.	7. Сверло ф6мм.
4. Нож слесарный.	8. Сверло-коронка ф30мм.

Порядок установки (номер пункта инструкции соответствует номеру фотографии):

1-11. В указанном порядке открутите винты крепления и снимите центральную консоль.

12-13. Срежьте резиновый пыльник с троса переключения передач.

14-15. Срежьте часть пластмассового крепежа троса переключения передач, таким образом, как показано на фото №15.

16-17. Вырежьте часть перегородки механизма выбора передач, как показано на фото №16.

18. На тягу продольного перемещения рычага КПП установите прихват тяги и закрепите его срывным винтом М6х8. Винт закрутите усилием 0,2...0,4 кгс•м (без срыва головки винта).

19-21. Открутите передний правый болт крепления механизма выбора передач. На место открученного правого переднего болта установите консоль в сборе подложив под нижнюю опору проставку длиной 10мм и закрепив ее срывным винтом М6х110мм с защитной шайбой. Под верхнюю опору консоли в сборе подложите проставку длиной 15мм и закрепите ее срывным винтом М8х30 с защитной шайбой. Винты закрутите усилием 0,2...0,4 кгс•м (без срыва головок винтов).

22. На трубу консоли в сборе установите кронштейн защиты ригеля и закрепите его двумя срывными винтами М6х8. Винты закрутите усилием 0,2...0,4 кгс•м (без срыва головок винтов).

Установите рычаг переключения передач в положение «Заднего хода» (R). Отрегулируйте положение прихвата тяги таким образом, чтобы при закрывании ригель консоли в сборе заходил в отверстие прихвата и блокировал рычаг КПП. При открытом замке все передачи должны свободно включаться. Повторно проверьте правильность работы консоли в сборе и механизма выбора передач. После проверки затяните все срывные элементы усилием, необходимым для срыва головок.

23. На замковую часть консоли в сборе установите оправку для разметки №001. Установите центральную консоль на посадочные места. Надавите на боковую поверхность панели в районе замковой части консоли в сборе, чтобы на внутренней поверхности появился отпечаток от оправки для разметки. В обозначенном месте

просверлите отверстие ф6мм. Проверьте правильность положения отверстия установкой центральной консоли на посадочные места. Согласно направляющему отверстию просверлите отверстие сверлом-коронкой ф30мм. Заусенцы, возникшие при сверлении отверстия, необходимо зачистить.

Установите на место все элементы интерьера автомобиля.

24. На выступающую часть консоли в сборе установите кольцо.

*25. Под капотом автомобиля установите кронштейн защитный передний и закрепите его двумя срывными винтами М6х10. На кронштейн крепления оплетки троса переключения передач, установите кронштейн защитный задний и закрепите его двумя срывными винтами М6х10. Проверьте работу механизма выбора передач и консоли в сборе. После проверки закрутите срывные элементы усилием, необходимым для срыва головок.

На стекло наклейте знак «Гарант». Заполните гарантийный талон.

Для предотвращения самооткручивания резьбовых соединений рекомендуется перед установкой резьбовых элементов наносить на резьбовую часть небольшое количество анаэробного герметика УГ-6 или его аналога (например «Loctite 243»).

Примечание: Все необходимые детали и приспособления, примененные и указанные в этой инструкции, также как и отдельные части механической защиты, можно заказать только у изготовителя.

Компания «ФЛИМ» придерживается политики постоянного совершенствования и оставляет за собой право изменять в интересах потребителя характеристики или составные части изделия.

***Комплект защиты поставляется отдельно по требованию заказчика.**



Φοτο Νο1



Φοτο Νο2



Φοτο Νο3



Φοτο Νο4



Φοτο Νο5



Φοτο Νο6



Фото №7



Фото №8



Фото №9



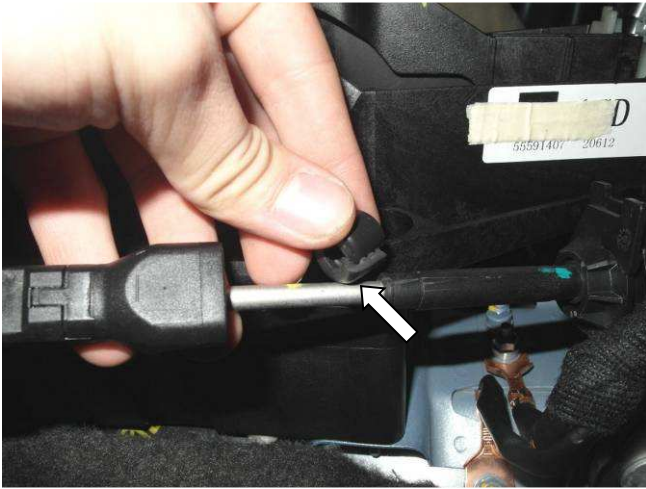
Фото №10



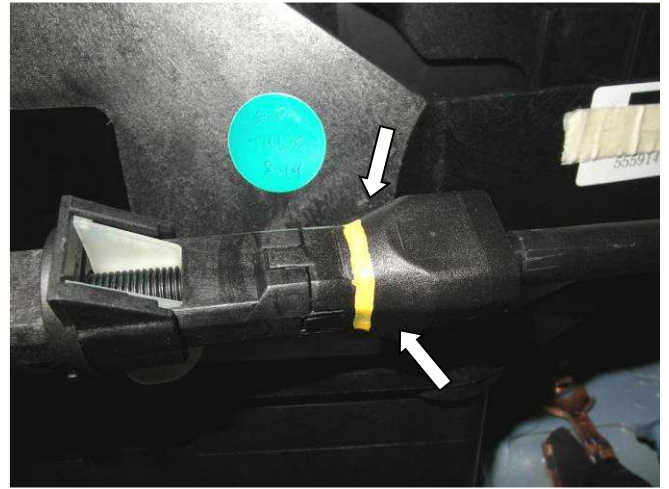
Фото №11



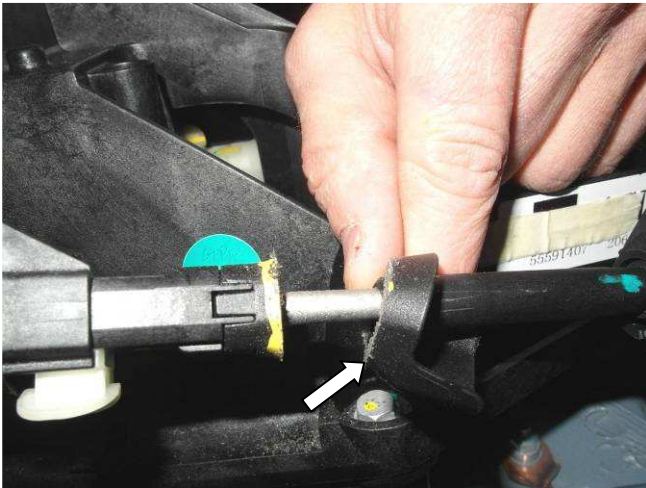
Фото №12



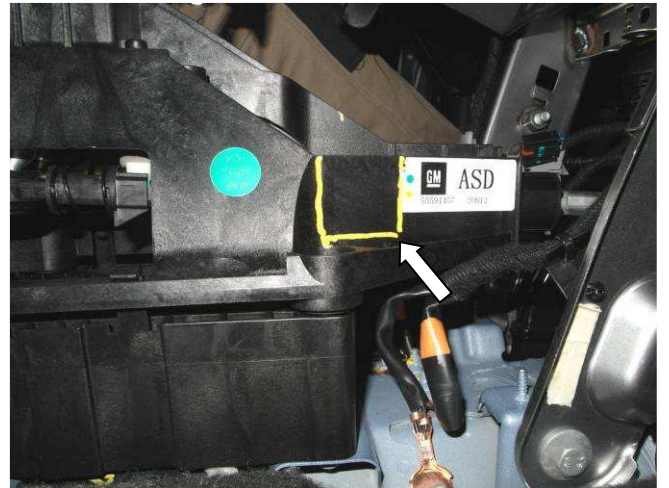
Φοτο №13



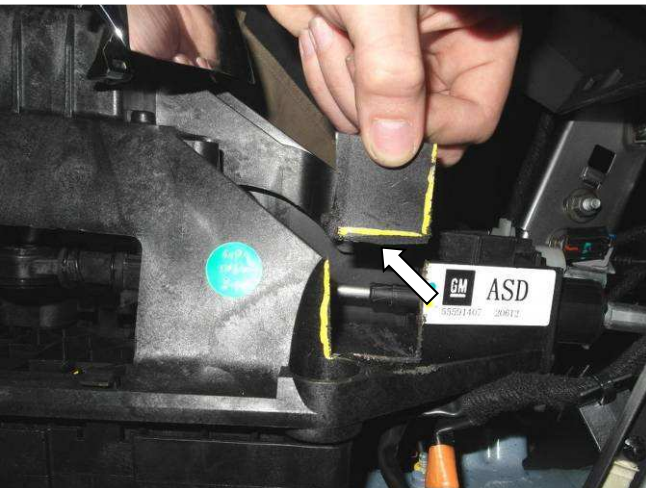
Φοτο №14



Φοτο №15



Φοτο №16



Φοτο №17



Φοτο №18



Фото №19

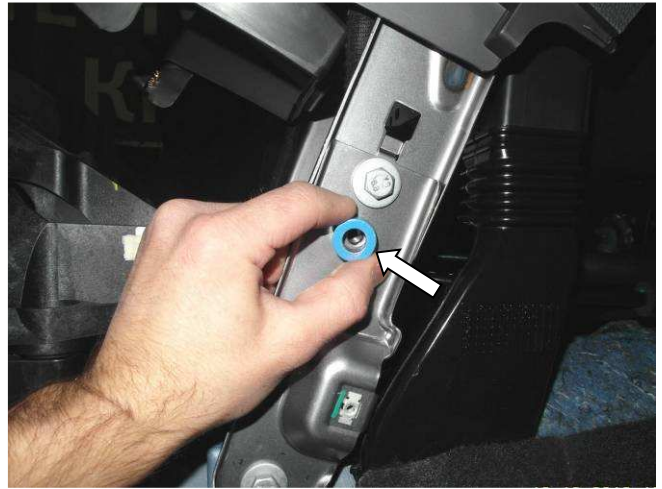


Фото №20

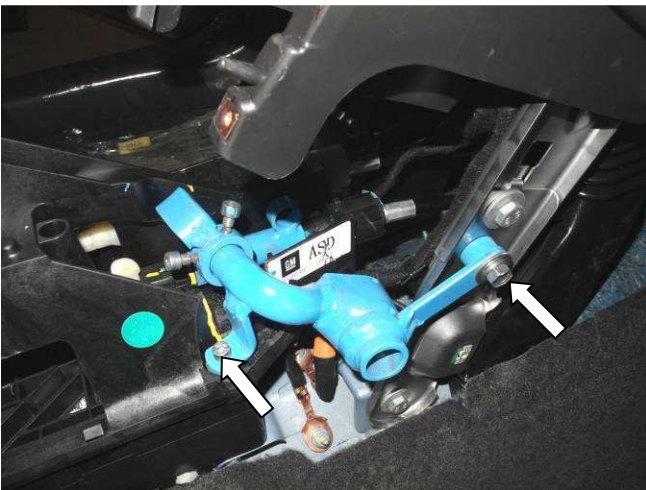


Фото №21

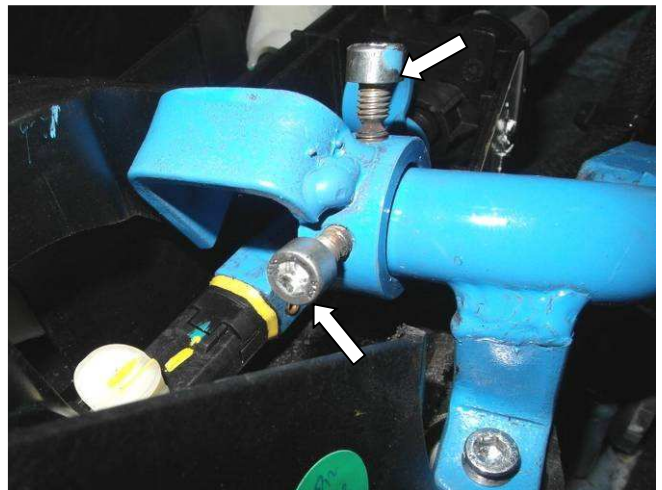


Фото №22

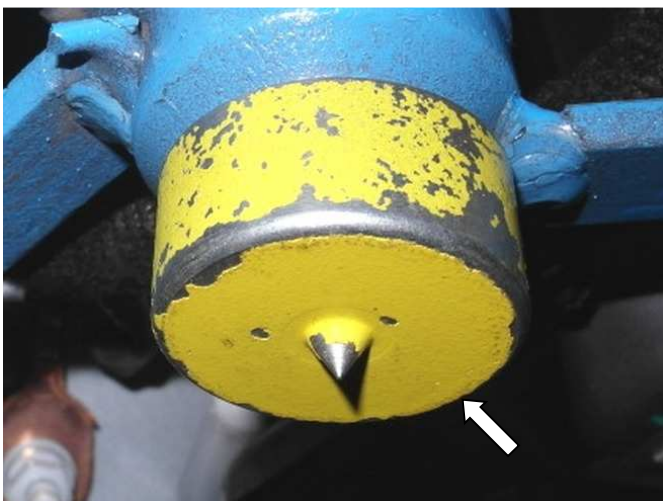


Фото №23



Фото №24



Фото №25



Фото №26

